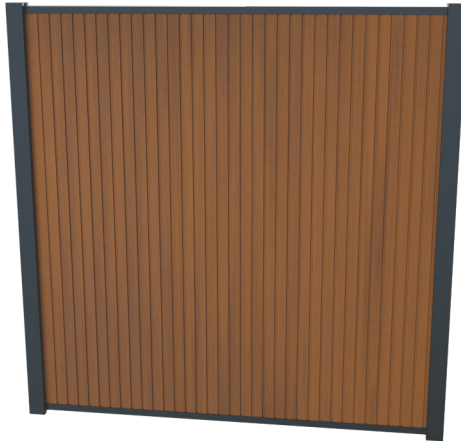


# 1- Vertikalmontage

Die BOSTON-Zaunbretter der Serien Premium , Opal und Modern können vertikal montiert werden, wenn dabei die dafür vorgesehene verstärkte untere Startschiene verwendet wird.

**Achtung:** Die klassische obere/untere Querschiene ist für diese Art der vertikalen Montage nicht geeignet.

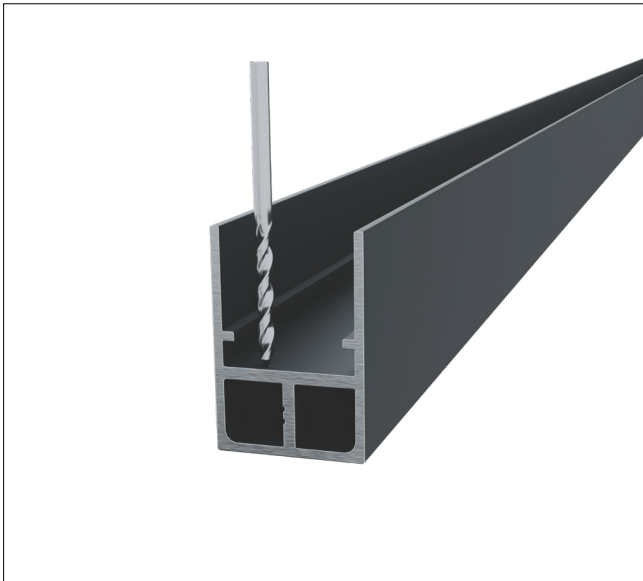
**Hinweis:** Für die vertikale Montage der Zaunbretter sollten idealerweise zwei Personen eingesetzt werden, damit die Zaunbretter sicher senkrecht gehalten werden können, bis die Abschlussleiste montiert ist.



Übernehmen Sie die Montageschritte zum setzen der Pfosten entsprechend der gewählten Ausführung (SCHRITT 1 „Installation der Pfosten“ – Montageanleitung BOSTON-Zaun). Die verstärkte untere Startschiene wird anstelle des klassischen unteren Startprofils montiert und stellt gleichzeitig den korrekten Abstand zwischen den Pfosten sicher.

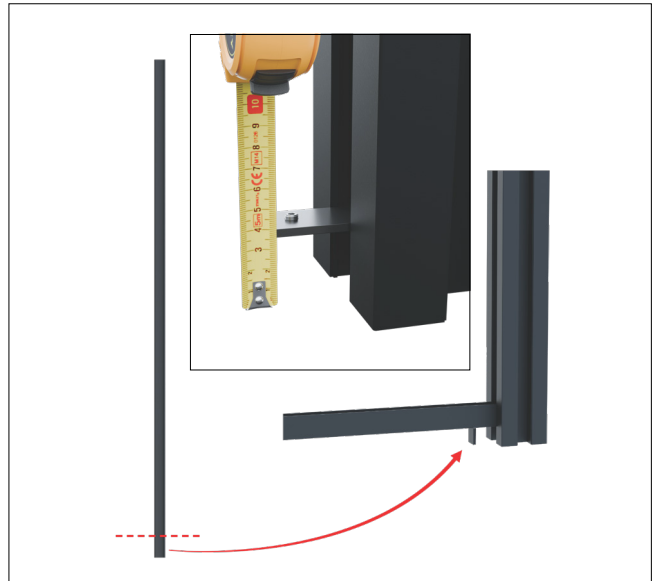
## Schritt 2

Um stehendes Wasser in der Startschiene zu vermeiden, bohren sie bitte alle 50cm mit einem 6mm Bohrer seitlich versetzt Löcher in das Profil



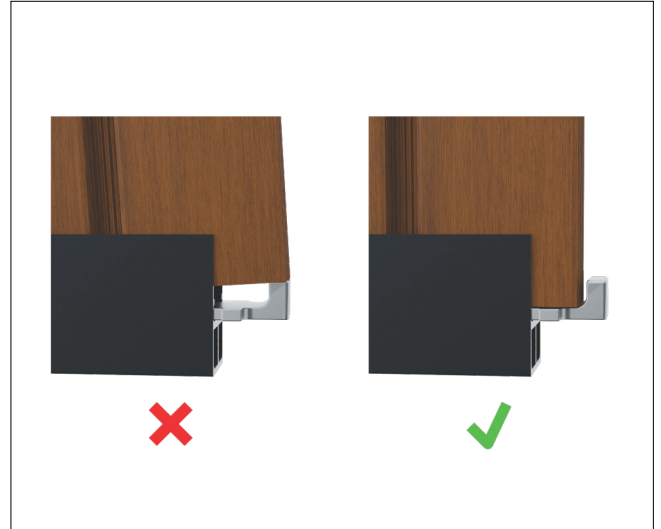
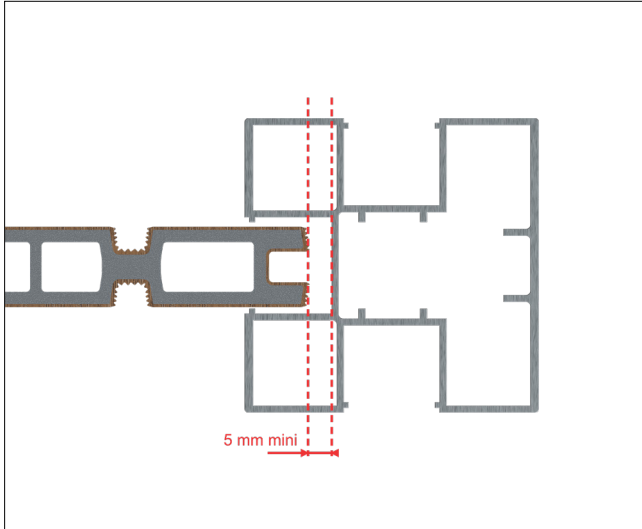
## Schritt 3

Messen Sie die Höhe zwischen dem Boden und dem Verbinder. Schneiden Sie ein Abschlussprofil in der entsprechenden Länge zu und setzen Sie es in den Pfosten ein. Fixieren Sie das Profil, wenn benötigt mit einer 4,8 x 38mm langen Schraube



#### Schritt 4

Stellen Sie das erste Zaunbrett mit der Nutseite zum Pfosten in das Startprofil. Zwischen Brettern und Pfosten muss ein Dehnungsabstand von 5mm eingehalten werden. Achten Sie darauf das das Zaunbrett komplett aufliegt , und nicht auf dem Konnektor verkantet.



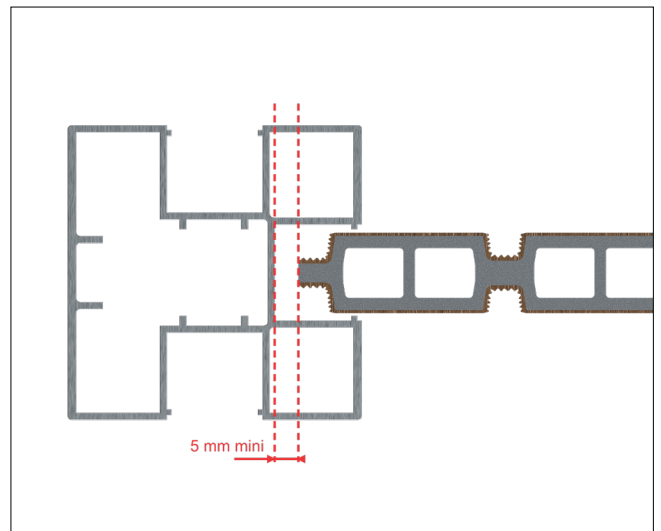
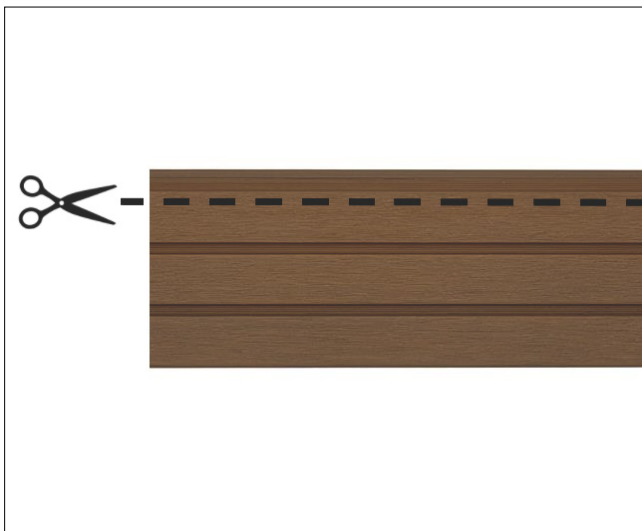
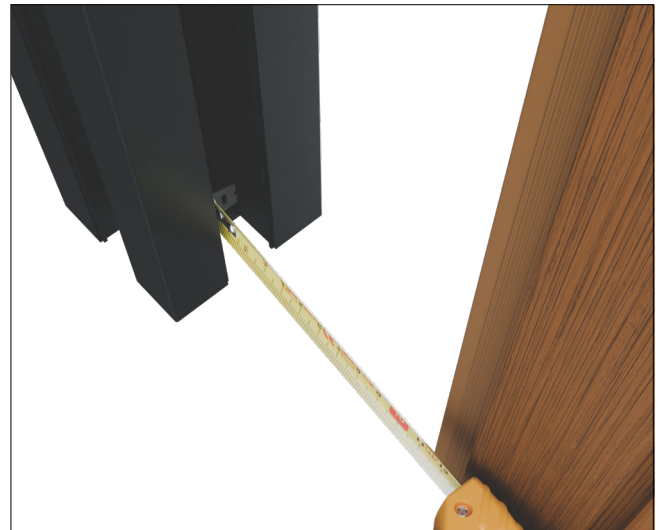
#### Schritt 5

Stecken Sie die weiteren Zaunbretter mit der Nut- bzw. Feder ineinander. Benutzen Sie alle 3 Zaun ein Stabilisierungsprofil um eine Schüsselung zu vermeiden.



#### Schritt 6

Messen Sie den Abstand der vorletzten Lamelle und kürzen diese auf das entsprechende Maß -15mm . Kontrollieren Sie das die Dehnungsfuge zum Pfosten 5mm beträgt.



## 2 - Montage des Clickprofils

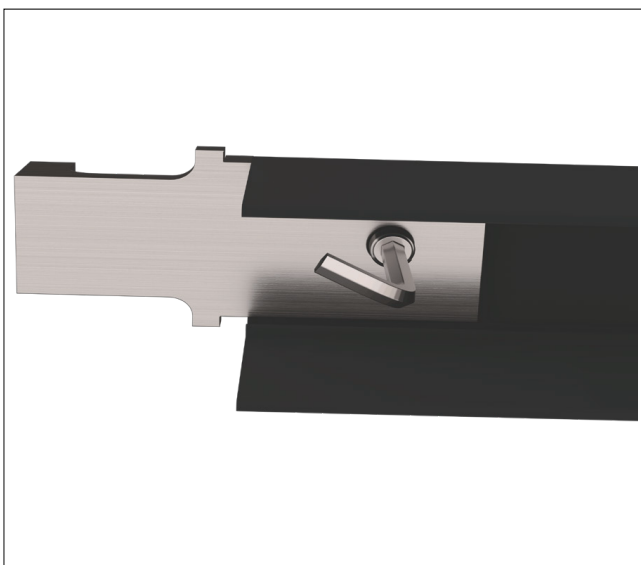
### 2.1 - Nutabdeckprofil

Setzen Sie das passende Clickprofil einseitig in die Pfostennut, und schlagen Sie die andere Seite vorsichtig mit einem Gummihammer in den Pfosten bis das dieses einrastet.

### 2.2 - Montage der Top-Leiste und der Pfostenkappen

#### Schritt 2.2.1

Die Top-Leiste an beiden Enden mit einem Verbinder ausstatten, die Verbindernase zeigt in diesem Fall nach oben..



#### Schritt 2.2.2

Die Verbinder in der Pfostenfals einsetzen. Zwischen dem letzten Zaunbrett und der Oberseite des Profils eine Dehnungsfuge von 5mm lassen. Anschließend die Pfostenkappen aufsetzen.

Der Abstand zum Pfostenende sollte 10mm betragen.

